

Polimek TOM KALEM Güvenlik Kontrol Sistemi'ni seçtiğiniz için teşekkür ederiz.

Sistemi çalıştırabilmek ve tüm fonksiyonlarından yararlanabilmek için Kullanma Kılavuzu'nu dikkatlice ve tam olarak okuyunuz.

TOM KALEM 2.5 Kontrol Programı Bilgisayar Yazılımı içerisinde **ON-LINE** yardım menüsü vardır. Program ve Sistem ile ilgili öğrenmek istediğiniz her türlü bilgiye yardım menüsünden ulaşabilirsiniz.

Ayrıca, pencerelerin sağ üst köşedeki “?” işaretini tıklayıp, yardım istediğiniz yerin üzerinde tekrar tıklayarak o konu ile ilgili yardımı aktifleyebilirsiniz.

[DİKKAT!.. KULLANMA KILAVUZUNU TAM OLARAK OKUMADAN VE BELİRTİLEN ADIMLARI SIRASI İLE GERÇEKLEŞTİRMEYEN HER HANGİ BİR İŞLEM YAPMAYINIZ, SİSTEMLE OYNAMAYINIZ...]

İÇİNDEKİLER

1.0 TOM KALEM + GÜVENLİK KONTROL SİSTEMİ	4
1.1 TOM KALEM + ' IN KULLANIM ALANLARI	4
1.11 İŞLETMELERDE	4
1.12 GÜVENLİK GÜÇLERİNDE	5
1.2 TOM KALEM + GÜVENLİK KONTROL SİSTEMİ'NİN ELEMANLARI	5
1.3 TOM KALEM + GÜVENLİK KONTROL SİSTEMİ' NİN FARKLILIKLARI	7
1.4 TOM KALEM + GÜVENLİK KONTROL SİSTEMİ UYGULAMA ÖRNEĞİ ...	8
2.0 TOM KALEM + GÜVENLİK KONTROL PROGRAMI GAYRIYÜKLEMELİ	10
3.0 TOM KALEM + EL GAYRILARLA HABERLEŞİMLER	10
4.0 TOM KALEM+ GÜVENLİK KONTROL SİSTEMİNİ KULLANABİLMEK İÇİN İZLENECEK ADIMLAR	12
5.0 AYARLAR	14
5.1 FİRMA	15
5.2 HABERLEŞME YUVASI	15
5.3 HABERLEŞME PORTU	16
5.4 ESKİ AYLARA DÖNÜŞ	17
5.5 ESKİ AYDAN ÇIKIŞ	18
5.6 SEÇENEKLER	18
5.7 ÇIKIŞ	19
6.0 TANIMLAR	20
6.1 TOM TANIMLAMA	21
6.2 ŞOFÖRLER	27
6.3 GÜZERGAHLAR	28
6.4 TUR TANIMLARI	28
7.0 AK _	32
7.1 TOM KALEM'E ÖĞRETME	32

7.2 AKILLI KALEM'DEKİ KART LİSTESİ	33
7.3 KAYIT AKTARIM	34
7.4 SİLME	34
7.5 SAAT TARİH	35
7.6 KALEM NO	35
8.0 GÜVENLİK GÖREVLİSİ	36
8.1 GÜVENLİK GÖREVLİSİ RAPORU	36
8.2 GÜVENLİK NOKTASI RAPORU	40
8.3 OLAY RAPORU	41
8.4 GÜVENLİK GÖREVLİSİ TUR RAPORU	41
8.5 GÜVENLİK GÖREVLİSİ TUR HATALARI RAPORU	43
8.6 KONTROL EDİLMİYEN NOKTALAR RAPORU	44
9.0 ARAÇ	45
9.1 KAYIT DÜZELTME	45
9.2 ARAÇ RAPORU	46
9.3 ŞOFÖR RAPORU	47
9.4 GÜZERGAH RAPORU	47
10.0 TEKNİK ÖZELLİKLER	48
10.1 TOM KALEM +	48
10.2 GÜVENLİK NOKTASI	49
11.0 PİL DEĞİŞTİRİLMESİ	50
12.0 UYARILAR	52
YETKİLİ SERVİS.....	53
ALFABETİK İNDEKS.....	54
TSE - TSE EX VE DİĞER BELGELER	55

1.0 TOM KALEM DEVRIYE TUR KONTROL SİSTEMİ

2000'li yılların güvenlik ve kontrol sistemi olarak üretilmiş olan ve Türk Standartlar Enstitüsünden TSEK ve TSE-Ex belgeli TOM KALEM ; işletmenizde çalışan güvenlik görevlilerinin gece ve gündüz yapmış olduğu tüm hareketleri kontrol altına almak, bunları raporlamak amacı ile üretilmiştir.

Kullanımı özel bilgi ve beceri gerektirmez. Bir anlık yaklaşım ile her türlü nesnenin ve/veya görevlinin kontrol edilmesini sağlar. Ülkemiz koşullarına en dayanıklı teknolojilerden biri olan TOuch Memory Teknolojisi kullanılarak üretilmiştir.

Sanayi kuruluşu, okul, hastane ve işletmenin güvenlik görevlilerinin kontrollerinde % 100 güvenlik sağlamak için tasarlanmış TOM KALEM GÜVENLİK KONTROL SİSTEMİ çağın en ileri teknolojisi ile işletmeleri daha da iyi korumaya devam ediyor.

1.1 TOM KALEM' İN KULLANIM ALANLARI

1.11 İŞLETMELERDE :

- Güvenlik Görevlisi Kontrolü
 - Hangi Görevlinin
 - Hangi tarih, saat ve dakikada
 - Kontrol etmekle yükümlü olduğu hangi noktaları kontrol ettiğini
- Araç Giriş - Çıkış Kontrolü
 - Hangi Aracın,
 - Hangi Şoför ile,
 - Hangi güzergah Doğrultusunda,
 - Kaç Km. Yol yaptığını,

1.12 GÜVENLİK GÜÇLERİNDE:

- Hangi Devriyenin,
- Hangi Nöbet Yerlerini,
- Hangi tarih, saat ve dakikada kontrol ettiği

1.2 TOM KALEM GÜVENLİK KONTROL SİSTEMİ'NİN ELEMANLARI

Çağdaş ve bilgisayar tabanlı olan Sistem;

1. TOM KALEM

2. Haberleşme Yuvası
3. Güvenlik Noktası
4. Bekçi Anahtarlığı
5. Program Paketi
6. Deri Kılıf, yardımcı aparatlar ve isteğe göre yerleştirilen
7. Olay Kitabı ndan oluşur.



1. TOM KALEM: Sistemimizin ana parçası olan TOM KALEM anahtarlık ve güvenlik noktalarında kayıtlı olan bilgileri algılayıp kaydeder. Bilgi depolayıcı ve taşıyıcı bir elektronik üründür.

2. HABERLEŞME YUVASI : TOM KALEM' in Bilgisayar ile haberleşmesini sağlamak amacı ile özel olarak üretilmiş ayardır.

3. GÜVENLİK NOKTASI: Kontrol edilmesi gereken noktalara monte edilmesi için hazırlanmış, içine elektronik bellek yerleştirilmiş plastik elemanlardır.

4. BEKÇİ ANAHTARLIĞI : Güvenlik görevlilerinin isim ve kimlik bilgilerinin yüklendiği anahtarlıklardır.

5. PROGRAM PAKETİ : TOM KALEM Güvenlik Kontrol Sistemi; bilgisayar ortamında değerlendirilip, raporlanmasını sağlayan, Windows ortamında çalışan kapsamlı bir programdır. Program paketi içinde TOM KALEM Güvenlik Kontrol Sistemi kontrol programı olan **TOM KALEM+2.5** programının bulunduğu CD ve Kullanma Kılavuzu yer alır.

6. DERİ KILIF VE DİĞER APARATLAR : TOM KALEM'In taşınmasını, sistemin haberleşmesini ve montesini kolaylaştırmak amacı ile üretilmiş ürünlerdir.

7. OLAY KİTABI : Müşterinin isteğine göre sisteme dahil edilen Olay Kitabı; içerisinde yangın, su baskını, cam kırılması gibi nöbet anında meydana gelebilecek olayları raporlara yansıtmak amacı ile kullanılan olay kodlarının yer aldığı kitapçıktır.

Ülkemizdeki işletmelerin genel yapısı düşünülerek sistem için standart bir paket oluşturulmuştur. İşletmenin yapısına göre standart setin içindeki parçaların sayısını değiştirerek kendi özel güvenlik kontrol sistemi setinizi oluşturabilirsiniz.

Standart Set : 1 adet TOM KALEM, 1 adet Haberleşme Yuvası, 5 adet Güvenlik Noktası, 3 adet güvenlik görevlisi anahtarlığı, program paketi, deri kılıf ve diğer aparatlar bulunur. Olay Kitabı Müşterinin isteğine göre sisteme dahil edilir.

1.3 TOM KALEM GÜVENLİK KONTROL SİSTEMİ NİN FARKLILIKLARI

POLİMEK öncelikle Güvenlik ve Kontrol konusundaki uzmanlığını, gelişen ve gelecekte hayatımızda daha fazla yer alacak olan teknolojileri kullanarak arttırmayı hedefledi.

TOM KALEM+ Güvenlik Kontrol Sistemi; kullanıcılarının teknolojik gelişmelerden yararlanarak güvenlik denetimlerini sağlarken daha kolay ve daha çabuk sonuca ulaşmaları için tasarlandı.

1.31 WINDOWS PROGRAMI

Çağın gerekliliği olan güvenlik kontrol programının windows versiyonlu yazılımı; uzun bir araştırma ve birikimden sonra hazırlandı. Polimek Devriye Tur Sistemleri konusunda yaptığı tüm çalışmalarını piyasaya sürüldüğü günden bu yana kullanıcılardan gelen talepler doğrultusunda geliştirilerek, ihtiyaç duyulacak tüm bilgileri içeren en kapsamlı programı yarattı. Programın en büyük özelliklerinden biri sadece yapılan hareketler konusunda raporlar düzenlemek değil, yapılmayan hareketleri de raporlayabilmektir.

1.32 ELEKTRONİK TASARIM

Dış yapısı ile sağlamlığı ve korunaklılığı arttırılan TOM KALEM 'ın elektronik yapısı da sesli ve ışıklı uyarılarının daha yüksek düzeyde algılanabilmesi için değiştirildi. Ürünün gelişimi içerisinde, ihtiyaç duyduğu enerjiyi piyasadan kolaylıkla temin edilen 3V Lityum piller ile sağlandı.

1.4 TOM KALEM DEVRİYE TUR KONTROL SİSTEMİ (UYGULAMA ÖRNEĞİ)



Güvenlik görevlisi işletmenin güvenliğini sağlarken yapmış olduğu kontrolleri kayda alan Tom Kalem'i Güvenlik Amirinden alır



Güvenlik görevlisi kendisine ait anahtarlığı Tom Kalem'e okutur. Böylece Tom Kalem'in hangi güvenlik görevlisi tarafından kullanıldığını öğrenmiş olur.



Güvenlik görevlisi kontrol etmekle yükümlü olduğu bölgelere giderek kontrolünü yapar ve Tom Kalem'i Güvenlik Noktasına yaklaştırarak okutur. Okuma sırasında Tom Kalem ışıklı ve sesli uyarı verir.



Güvenlik Görevlisi mesai süresi boyunca kontrol ettiği yerlerde bulunan Güvenlik Noktalarını Tom Kalem'e okutarak yaptığı kontrol işlemlerini kayda alır.



Güvenlik Görevlisi Görevi bittikten sonra Tom Kalem'i amirine teslim eder.



Güvenlik amiri Tom Kalem'i Bilgisayara bağlı Haberleşme Yuvasına takarak gece yapılan kontroller ile ilgili bilgileri bilgisayara aktarır. Yazıcıdan Güvenlik Görevlisinin yaptığı kontroller ile ilgili ayrıntılı raporları alır.

1.5 TOM KALEM DEVRİYE TUR KONTROL SİSTEMİ

(ASKERİ BİRLİK UYGULAMASI)



1 Nöbetçi devriye subayı, görevine başlarken devriye anahtarlığını Tom Kalem'e dokundurur. Akıllı Kalem plus; hangi devriye subayının göreve çıktığını belleğine kaydeder.



2 Devriye Subayı görevini yaparken, kontrol ettiği nöbet noktasında bulunan **Güvenlik noktasına** Tom Kalem'e dokundurur. Tom Kalem; hangi devriye subayının, saat kaçta o noktayı kontrol ettiğini belleğine kaydeder.



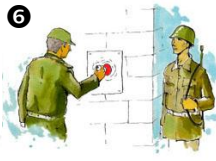
3 Devriye Subayı nöbet noktalarındaki nöbetçilerin görevlerinin tam olarak yerine getirip getirmediklerini kontrol eder. Kontrolü bittikten sonra, o nöbet noktasına ait **Güvenlik noktasına** Tom Kalem'e dokundurarak onoktay kontrol ettiğini Tom Kalem'e öğretir.



4 Devriye nöbetçi Subayı devriyesi bittiğinde, Tom Kalem'i kendisinden sonraki Devriye Subayına teslim eder.



5 Yeni Devriye Subayı da devriye anahtarlığını Tom Kaleme dokundurarak kendisini kaleme tanıtır.



6 Devriye Subayı nöbet noktalarını gezerek nöbetçilerin görevlerini hakkı ile yaptıklarını tesbit ettikten sonra, o nöbet noktasına ait **Güvenlik Noktasına** Tom Kalem'e dokundurarak o noktayı da kontrol ettiğini Tom Kalem'e öğretir.



7 Son Devriye Nöbetçi Subayı devriyesi bittiğinde, Tom Kalem'e Nöbetçi Subayına teslim eder.



8 Nöbetçi Subayı; Tom Kalemi Bilgisayara bağlı Haberleşme Yuvasına koyarak, kalemin belleğindeki bilgileri bilgisayara aktarır. Çıkan raporlardan; hangi Devriye Subayının saat kaçta, hangi nöbet yerini kontrol ettiği belirlenir. Böylece birliğin güvenliği tam olarak sağlanmış olur.



Tom Kalem Devriye Tur Kontrol Sistemi
Tom Kalem (+) 2.5

TOM KALEM Devriye Tur Kontrol Sistemi
TOM KALEM+ 2.5 Kontrol Programı

Windows tabanlı bir yazılımdır.

Win '95 veya daha üst sürümü yüklü olan bilgisayarlarda kullanılır.

2.0 TOM KALEM(+) 2,5 PROGRAMIN BİLGİSAYARA YÜKLENMESİ

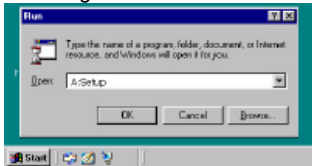


Tom Kalem(+) 2,5 programını bilgisayarınıza yükleyebilmeniz için sırasıyla aşağıdaki hareketleri uygulamanız gerekir.

2.1 TOM KALEM(+) 2.5 programını bilgisayarınıza yüklemek için;

1.Program paketinin içinde yer alan Program CD'sini alıp bilgisayarınızın CD sürücüsüne yerleştirin. (Resim 1)

2.Bu komut ile **TOM KALEM(+)** 2.5 programı bilgisayarınıza yüklenmeye başlayacak Setup exe çalışarak bütün ekranı kaplayacaktır. Yükleme işlemi sırasında bilgisayarınıza yükleme yapılan bölümü gösterecektir.



3.0 TOM KALEM' İN BİLGİSAYARLA HABERLEŞTİRİLMESİ



3.1 Haberleşme Yuvasının Bilgisayara Takılması

Bilgisayarların tüm kablo bağlantılarının olduğu yerde, dışarıdan gelen bilgileri aktarmak için yapılmış seri haberleşme kanalları vardır.

Haberleşme Yuvasının bilgisayar giriş soketini bu haberleşme kanallarından uygun olanına takarak sistemi bilgisayarınızla uyumlu hale getiriniz

Eğer bilgisayarınızda; Haberleşme Yuvasının soketine uyumlu olan 9 lu kanal boşta değil ise setin içerisinde yer alan 25-9 Haberleşme Kanalı Dönüştürücüsünü önce Haberleşme Yuvasının soketine ardından bilgisayarınızın 25 li kanalına

takarak Haberleşme Yuvasını bilgisayarınıza bağlayabilirsiniz.

TOM KALEM+ ie bilgisayarınızı haberleştirmeden önce Haberleşme Yuvasının bağlı olduğu portu programa bildirmeniz gerekir.

Burada **Ayarlar** menüsünün altında **Haberleşme Yuvası** seçeneğini tıklayarak karşınızdaki bölümden uygun portu seçmeniz gerekir. (Bkz. s. 15)



Eğer Haberleşme Yuvasını taktığınız portun adını bilmiyorsanız **Ayarlar** Menüsünün altındaki **Haberleşme Portunu** tıklayarak programın bağlı olduğu portu kendiliğinden bulmasını sağlayabilirsiniz. (Bkz. s.16)

Bu işlem için TOM KALEM'in Haberleşme Yuvasında takılı olması gerekir.

Haberleşme Yuvasına TOM KALEM'i yuvaya tam olarak oturmasına dikkat edilmelidir.

4.0 TOM KALEM GÜVENLİK KONTROL SİSTEMİNİ KULLANABİLMEK İÇİN İZLENECEK ADIMLAR

TOM KALEM Devriye Tur Kontrol Sisteminin verimli ve kolay kullanım için işlemleri belli bir sıra ile yapmanız gerekir.

1. **TOM KALEM(+)** 2.5 Bilgisayar Programını bilgisayarınıza yükleyiniz. (Bkz.sayfa10)
2. TOM KALEM' ı bilgisayarınız ile haberleştiriniz. (Bkz.sayfa16)
3. Bekçi Anahtarlıkları, Güvenlik Nokta'larını ve Olay Kodlarını tanıtınız. (Bkz.sayfa 21)
4. TOM KALEM' a öğretme yapınız. (Bkz.sayfa 32)
5. TOM KALEM'e kayıt alınız. Tanıttığınız Anahtarlık veya noktaları TOM KALEM' a yaklaştırarak kayıt alınız.
6. TOM KALEM' daki kayıtları bilgisayarınıza aktarınız. (Bkz.sayfa 34)
7. Rapor Alınız. Güvenlik Görevlisi, Güvenlik Noktası, Tur Raporu v.b. gibi (Bkz.sayfa 36))

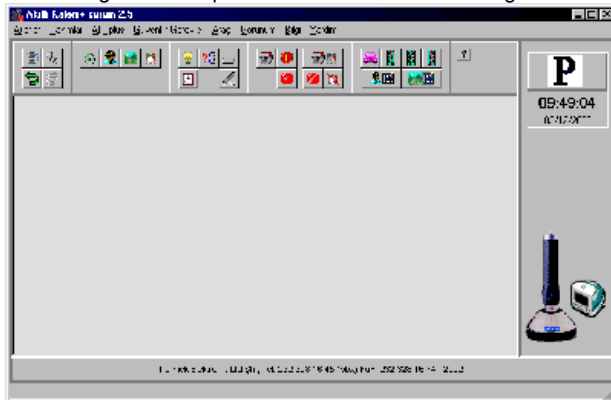


TOM KALEM Devriye Tur Kontrol Programı

TOM KALEM 2.5

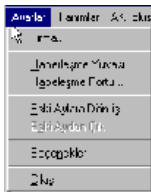
TOM KALEM 2.5 Programı Ana Menüü;

TOM KALEM 2.5 Programını bilgisayarınıza yükledikten sonra yapmanız gereken ilk iş **Ayarlar** Menüüne girerek firma adınızı programa kaydetmektir. .Bu hareket programın sizin işletmeniz için özel bir hale gelmesini ve raporların firma adına düzenlenmesini sağlar.





5.0 AYARLAR



TOM KALEM 2.5 Programının ilk menüsü olan **Ayarlar** Menüsünde sırası ile aşağıdaki pencereler yer alır..

Firma



Haberleşme Portu



Haberleşme Kablosu



Eski Aylara Dönüş



Eski Aydan Çık

Seçenekler

Çıkış

5.1 FİRMA

Kullanıcı firma ismi ayarlanır. Bu isim, Güvenlik Görevlisi ve Araç raporları ve diğer tüm raporların başlıklarında görülür. Firma isminizi doğru bir şekilde yazıp **Tamam** butonuna basınız.



5.2 HABERLEŞME YUVASI

Bilgisayarınızın, TOM KALEM+ ile haberleşmek için hangi seri portu kullandığı buradan ayarlanır

Seri Port tercih penceresinden Com1, Com2, Com3 veya Com4 portlarından birisi seçilir. Uygun portu seçip **Tamam** butonuna basınız. Bu sırada “Ulaşılamadı.” Mesajı alırsanız portla ilgili donanımsal bir sorun var demektir.



Çıkabilecek Sorunlar :

- Seçilen Port Başka bir Program tarafından bu sırada kullanılıyor olabilir.
- Bilgisayarınızın Setup Ayarlarında seçtiğiniz port kapatılmış olabilir.
- Bilgisayarınızda böyle bir port tanımı yapılmamış olabilir. (Genellikle Com3 ve Com4'de rastlanır.)

Hangi portun kullanıldığını bilmiyorsanız, haberleşme portunu otomatik seçmeye yarayan Haberleşme Portu seçeneğinden yararlanın.

NOT: Haberleşme Portu doğru bir şekilde ayarlanmadan AK menüsü işlemleri çalışmaz. “**TOM KALEM Bulunamadı**” uyarısı verilir.

* TOM KALEM kullanılmadığı zamanlarda Haberleşme Yuvasının içinde bırakmayınız. Enerji kaybına sebep olursunuz.




5.3 HABERLEŞME PORTU

Akıllı Kalem'in, bilgisayarın seri portlarından hangisine bağlı olduğunu otomatik olarak bulur.

Sırasıyla Com1, Com2, Com3 ve Com4 portlarında Tom Kalem aranır. Haberleşme sağlandığında “**Haberleşme Portu Tanımlandı.**” mesajı görülür.



Aşağıdaki işlemleri sırasıyla yaparak Haberleşme Portunu tanımlayabilirsiniz.

- Haberleşme yuvasını bilgisayarın seri portlarından birisine takınız.
- Akıllı Kalem+'ı Haberleşme Yuvası'na yerleştiriniz..
- Haberleşme Portu  Butonunu tıklayınız.

NOT: Haberleşme Portu doğru bir şekilde ayarlanmadan **AK** menüsü işlemleri çalışmaz. “**TOM KALEM Bulunamadı**” uyarısı verilir.





5.4 ESKİ AYLARA DÖNÜŞ

Ay ve Yıl sahalarındaki 'aşağı ok'ları tıklayarak dönmek istediğiniz ay ve yılı seçip tamam butonunu tıklayınız

Eski Aylara Dönüş

AYLARI: [v] Tamam

YIL: [v] İptal

Programın Hangi aya döndüğü programın başlık çubuğunda görüntülenir.

Açıklama: TOM KALEM Güvenlik Kontrol Programı, Akıllı Kalem+'dan aktarılan kayıtları bilgisayarınızın saati ve tarihi ile etkileşimli olarak depolar.

Her ayın ilk günü yeni dosyalar açar ve o ay içinde aktarılan kayıtları bu dosyalara kaydeder. Böylelikle bilgileriniz, içersinde birer aylık bilgiler olan dosyalarda saklanmış olur.

Program yeni aya girdiđini bilgisayarın saatine bakarak anlar. Bu nedenle bilgisayarınızın saati sorunsuz çalışıyor olmalıdır. Yoksa kayıtlarınız birbirine karışabilir.

Tom Kalem; Raporları sadece içinde bulunulan aydaki kayıtları raporlar. Geçmiş aylardaki kayıtlarınızı raporlamak istiyorsanız **Eski Aylara Dönüş** işlemi yapmanız gerekir.

Örnek : Ocak 2000 ayında iken Aralık 1999 ayındaki kayıtların raporlanmak istenmesi.

Not: Eski Aylarda işlemler bitirildikten sonra mutlaka Eski Aydan Çık işlemi yapılmalıdır. Hehangi bir eski ayda iken Kayıt Aktarımı yapılmamalıdır. .



5.5 ESKİ AYDAN ÇIKIS

Programı içinde bulunduđunuz aya geri getirir. Başlık Çubuğundaki Eski Ay ifadesi kalkar.

Açıklama:

Bu menü Eski Aylara Dönüş işlemi yapıldığında aktif olur.

5.6 SEÇENEKLER

Programın çalışmasını yönlendiren ayarların bulunduğu bölümdür.

Bu ayarların sürekli değiştirilmemesi programın doğru çalışması açısından önemlidir.

Önemli Not : Emin olmadan herhangi bir ayarı değiştirmeyiniz. Teknik Servisimize Başvurunuz.



Açıklamalar :

Genel

Tom Tanıtımı

Tom Kalem'den: TOM'ların bilgisayara okutulmasının, Tom Kalem'e dokundurularak yapılacağını belirtir.

Haberleşme Yuvası'ndan : TOM'ların bilgisayara okutulmasının, Haberleşme Yuvası altındaki TOM Okuyucu Prob aracılığı ile yapılacağını belirtir.

İlgili Bölümler :

Tom Tanıtımı :Yeni bir TOM tanıtmak

Kayıtlar Aktarıldıktan Sonra Silinsin : Kayıt Aktarımı işleminden sonra Tom Kalem içerisindeki kayıtların otomatik olarak **silinmesini** sağlar.

Haberleşme

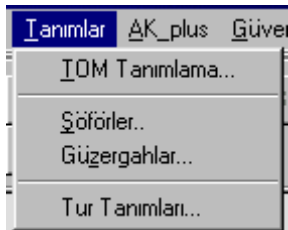
tReset, tPower, tRxD : Bu değerler Teknik Servisimizin bilgisi dışında kesinlikle değiştirilmez.

5.7 ÇIKIŞ

TOM KALEM Güvenlik Kontrol Sistemi Programı Tom Kalem 2.5 'i kapatır.



6.0 Tanımlar



TOM Tanımlama



Şöförler



Güzergahlar



Tur Tanımları



6.1 TOM TANIMLAMA

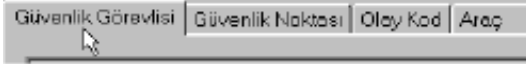
TOM KALEM'in kendisine dokundurulan bir TOM'u hafızasına kaydetmesi için, bu TOM'un kime (Güvenlik Görevlisi, Güvenlik Noktası, Olay Kodu, Araç...) ait olduğunun önceden TOM KALEM'e Öğretme işlemi ile öğretilmiş olması gerekir. TOM KALEM'a öğretilecek her bir TOM'un kime ait olduğu bu bölümde ayarlanır..

Sicil	Ad	Tür	ID
6033	MUSTAFA AYARIGLU	GÜVENLİK GÖREVLİSİ	VAR
6040	CEMAL KANIGÖR	GÜVENLİK GÖREVLİSİ	VAR
6041	LEVENT KURTEL	GÜVENLİK GÖREVLİSİ	VAR
7002	KUTBETTİN KAYA	GÜVENLİK GÖREVLİSİ	VAR
7003	MUSTAFA ERİĞLÜ	GÜVENLİK GÖREVLİSİ	VAR
7004	MAKSUT YAVUZ	GÜVENLİK GÖREVLİSİ	VAR
7009	MERHET PEŞKİLLİ	GÜVENLİK GÖREVLİSİ	VAR
7033	MÜSEYİM DEMİREL	GÜVENLİK GÖREVLİSİ	VAR
7034	ERAT CEVİK	GÜVENLİK GÖREVLİSİ	VAR
10039	ÖMÜR ŞENER	GÜVENLİK GÖREVLİSİ	VAR

Açıklamalar :

6.11 Yeni bir TOM tanıtmak (TOM KALEM ile)

- Tanıtacağınız TOM için uygun bölümü tıklayınız.



- Yeni Kayıt Butonunu tıklayınız..



- Sicil ve Ad sahalarına TOM için uygun bilgileri yazınız.

- **Tanıt** Butonunu tıklayınız. (Klavyedeki F5 Tuşu da aynı işi yapar.)

- Ekranda görülen mesaja uygun olarak Tanıtmak veya Kontrol Etmek istediğiniz TOM'u TOM KALEM'a dokundurup, TOM KALEM'ı Haberleşme Yuvasına yerleştiriniz ve **Tamam** butonuna basınız.



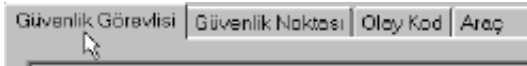
Haberleşme Yuvası

-Tanıttığınız TOM'un ID sahasında **“VAR”** yazısını görüyorsanız Yeni Bir TOM Tanıtma işlemini başarıyla yapmışsınız demektir.

NOT: “TOM KALEMYok” uyarısı alırsanız, Haberleşme Portu işlemi ile TOM KALEMile haberleşmeyi sağlayınız.

6.12 Yeni bir TOM tanıtmak (Haberleşme Yuvası ile)

- Tanıtacağınız TOM için uygun bölümü tıklayınız.



- Yeni Kayıt Butonunu tıklayınız..



- Sicil ve Ad sahalarına TOM için uygun bilgileri yazınız.

- **Tanıt** Butonunu tıklayınız. (Klavyedeki F5 Tuşu da aynı işi yapar.)

- Ekranda **“ TOM’u dokundurunuz”** mesajını görünce tanıtmak istediğiniz TOM’u Haberleşme Yuvasının altındaki TOM yuvasına “TOM’u dokundurunuz” mesajı kayboluncaya kadar dokundurunuz. (1-2 saniye)-When screen writes “Touch the TOM” then touch the new TOM to the probe on the downloader until the message disappears. (1-2 seconds).

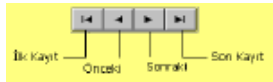
- Tanıttığınız TOM’un ID sahasında **VAR”** yazısını görüyorsanız Yeni Bir TOM Tanıtma işlemini başarıyla yapmışsınız demektir.

Haberleşme
Yuvası



TOM’u
dokundurunuz

Kayıt Çubuğu 1:



İlk Kayıt: Bulduğunuz Bölümde (Güv. Görevlisi, Güv. Noktası, Araç, Şöför...) ilk kayda gider.

Önceki: Bulduğunuz bölümde bir önceki kayda gider.

Sonraki: Bulduğunuz bölümde bir sonraki kayda gider.

Son Kayıt: Bulduğunuz Bölümdeki en son kayda gider.

Kayıt Çubuğu 2:



Yeni Kayıt: Bulduğunuz bölümde yeni bir kayıt sahası açar.

Silme: Üzerinde bulunduğunuz kaydı tamamen siler

Düzeltilme: Üzerinde bulunduğunuz kaydın bilgilerini değiştirmenizi sağlar.

Onayla: Üzerinde bulunduğunuz kayıta yaptığınız değişiklikleri kaydeder. Değişikliği iptal etmek istiyorsanız ESC tuşuna basınız.

İptal: Üzerinde bulunduğunuz kayıta yaptığınız değişiklikleri geri alır, bilgileri eski haline getirir. Bu işlem **Onaylama** işlemi yapılmadan önce geçerlidir. **Onaylama** işlemi yapılırsa **İptal** işlemi ile değişiklikler geri gelmez.
Yenile: Tüm kayıtları yeniden sıraya sokar.

Sicil	Ad	Türi	ID
-------	----	------	----

Sicil : Tanıtılan TOM'a ait bir numara girilir.

Ad : Tanıtılan TOM'a uygun bir isim girilir. Örneğin TOM'u Güvenlik görevlisi kullanacaksa güvenlik görevlisinin isminin yazılması, Araç için kullanılacaksa aracın plakasının yazılması v.b. gibi.

ID : Üzerinde bulunduğunuz kayda TOM tanıtılmış ise "VAR" yazısı görülür. Tanıtılmamış ise bu sahada hiçbirşey yazmaz.

Sınıflar : Tanıtılan TOM'un sınıfını belirtir (Güvenlik Görevlisi, Güvenlik Noktası, v.b.gibi). Hangi sınıftaki TOM'larla ilgili işlemler yapmak istiyorsanız o bölümün ismini tıklayınız.

Not : TOM Tanıtımı Bölümündeki pencerenin sağ üst köşesindeki "?" işaretini tıklayıp yardım istediğiniz yeri tıklayarak bu yardımları aktif olarak görebilirsiniz.

6.13 Tom Tanıtımı Butonları



6.131 TANIT Butonu

Üzerinde bulunduğunuz kayda TOM tanıtır. TOM tanıtma işlemi Ayarlar Menüsünün altındaki Seçenekler Kısmındaki tercihinize göre iki şekilde yapılır.

TOM KALEM ile TOM tanıtma:

TOM'la ilgili tüm bilgileri girdikten sonra bu butonu tıklayınız. Ekranda "TOM'u Dokundurunuz" mesajı varken Tanıtmak veya kontrol edilmek istenen TOM'u Akıllı Kalem'e dokundurup, Akıllı Kalem'i haberleşme yuvasına yerleştiriniz ve Tamam butonuna basınız. Bu işlemden sonra "TOM'u Dokundurunuz" mesajı kaybolur ve ID sahasında "VAR" mesajı görüntülenir

Haberleşme Yuvasından TOM tanıtma:

TOM'la ilgili tüm bilgileri girdikten sonra bu butonu tıklayınız. Ekranda "TOM'u Dokundurunuz" mesajı varken TOM'u Haberleşme yuvasının altındaki TOM Yuvasına Dokundurunuz. Bu işlemden sonra "TOM'u Dokundurunuz" mesajı kaybolur ve ID sahasında "VAR" mesajı görüntülenir.

Klavyedeki F5 Tuşu bu buton yerine kullanılabilir.



6.132 TOM Silme Butonu

Üzerinde bulunduğunuz kayda, daha önceden TOM tanıtılmış ise (ID sahasında "VAR" yazısı görüyorsanız tanıtılmış demektir.) ve bu kaydın sadece TOM bilgisini silmek istiyorsanız bu butonu kullanınız. Silme işleminden sonra ID sahasındaki "VAR" yazısı silinir. Klavyedeki F6 Tuşu bu buton yerine kullanılabilir



6.133 KONTROL Butonu

Herhangi bir TOM' un kime ait olduğunu öğrenmek istiyorsanız bu butona basınız. "TOM' u dokundurunuz" mesajı çıkınca Öğrenmek istediğiniz TOM' u Haberleşme Yuvasının altındaki TOM yuvasına dokundurunuz. Eğer TOM önceden tanımlı ise kime ait olduğu ekranda görülür. Tanımlı değil ise "Bulunamadı" Mesajı görülür.

Klavyedeki F7 Tuşu bu buton yerine kullanılabilir.



6.134 YAZDIR Butonu

Ekranda görülen bölümdeki TOM Tanımlama Kayıtları Baskı Özikleme bölümünde görüntülenir. İstenirse buradan yazıcıya gönderilir.



6.2 ŞOFÖRLER

Araçları kullanan şoförler bu bölümde tanımlanır. Programın araç bölümünü kullanmıyorsanız bu bölüme bir şey girmenize gerek yoktur.

Yeni Bir Şoför Tanımlamak

- Yeni Kayıt Butonunu tıklayınız. Sicil ve İsim bölümünde boş bir satır açıldığını görünüz.
- Boş Sicil Sahasına başka bir şoför için kullanılmayan bir numara giriniz.
- Boş İSİM sahasına şoförün ismini giriniz.
- Onayla butonunu tıklayınız.



6.3 GÜZERGAHLAR

Araçların gidebilecekleri güzergahlar bu bölümde tanımlanır. Programın araç bölümünü kullanmıyorsanız bu bölüme bir şey girmenize gerek yoktur.

Yeni Bir Güzergah Tanımlamak

- Yeni Kayıt Butonunu tıklayınız. Sicil ve İsim bölümünde boş bir satır açıldığını görünüz.
- Boş Sicil Sahasına başka bir güzergah için kullanılmayan bir numara giriniz.
- Boş İSİM sahasına şoförün ismini giriniz.
- Onayla butonunu tıklayınız.



6.4 TUR TANIMLARI

Sıra No	İsme	Sıra No	Sıra No	Sıra No
1	YERİ SAHİ	00:00	00:00	
2	ATILIM SAHİ	00:00	00:00	
3	ATILIM SAHİ	00:00	00:00	
4	ATILIM SAHİ	00:00	00:00	
5	ÖZEL DEĞER	00:00	00:00	
6	ÖZEL DEĞER	00:00	00:00	

TOM KALEM Güvenlik Kontrol Sistemi, Güvenlik görevlilerinizi günün her dakikası için denetlemenize olanak sağlar. Tur sırasında yapılan hataları ayrıntılı olarak raporlar.

Güvenlik görevlilerinin sizin yaptığınız tanımlar dahilinde tur atmalarını, bu tanımlara uymayanları görmek istiyorsanız bu bölümde tur tanımı yapmanız gerekir.

Güvenlik Görevlisi Tur Raporu ve Güvenlik Görevlisi Tur Hataları Raporu, Tur Tanımları dikkate alınarak oluşturulan rapordur.

Guard Tour Report is based on the pre defined tours.

Tur Saatleri :

<i>TUR</i>	<u>No</u>	<u>Ad</u>
<i>Başlangıç Saati</i>	<u>En Erken</u>	<u>En Geç</u>
<i>Bitiş Saati</i>	<u>En Erken</u>	<u>En Geç</u>
<i>Tur Süresi</i>	<u>En Az</u>	<u>En Fazla</u>
<u>Nokta Sayısı</u>	<u>Noktalar Sıralı Doluşılsın</u>	
<u>Tanımlı Noktalar</u>	<u>Tura Dahil Edilen Noktalar</u>	



Not : Tur Tanımları Bölümündeki pencerenin sağ üst köşesindeki “?” işaretini tıklayıp yardım istediğiniz yeri tıklayarak bu yardımları aktif olarak görebilirsiniz.

Tur Saatleri: Gün içerisinde çıkılması gereken turların başlangıç saatleri, bu bölüme sırayla girilir.

Tur No : Oluşturacağınız turu belirten bir numara girilir.

Tur Adı : Bu turu ifade eden bir isim girilir.

En Erken Başlama Saati : Gün içerisinde gerçekleştirilmesi gereken turlardan birincisinin, hangi saatten sonra başlamak zorunda olduğu burada belirtilir. İlk tur, burada belirtilen saatten önce başlarsa Güvenlik Görevlisi Tur Raporunda “**TUR Erken Başlamış**” hatası görüntülenir.

En Geç Başlama Saati : Gün içerisinde gerçekleştirilmesi gereken turlardan birincisinin, hangi saatten önce başlamak zorunda olduğu burada belirtilir. İlk tur, burada belirtilen saatten sonra başlarsa Güvenlik Görevlisi Tur Raporunda “**TUR Geç Başlamış**” hatası görüntülenir.

En Erken Bitiş Saati : Gün içerisinde gerçekleştirilmesi gereken turlardan sonuncusunun, hangi saatten önce bitirilemeyeceği burada belirtilir. Son tur, burada belirtilen saatten önce biterse Güvenlik Görevlisi Tur Raporunda “**TUR Erken Bitmiş**” hatası görüntülenir.

En Geç Bitiş Saati : Gün içerisinde gerçekleştirilmesi gereken turlardan sonuncusunun, hangi saatten sonra bitirilemeyeceği burada belirtilir. Son tur,

burada belirtilen saatten sonra biterse Güvenlik Görevlisi Tur Raporunda “**TUR Geç Bitmiş**” hatası görüntülenir.

Tur Süresi En Az : Güvenlik Görevlisi, gün içindeki her bir turunu burada belirtilen süreden daha kısa bir zamanda bitirmemesi gerekir. Bitirdiği takdirde Güvenlik Görevlisi Tur Raporunda “**Tur Süresi Eksik**” hatası görüntülenir.

Tur Süresi En Fazla : Güvenlik Görevlisi, gün içindeki her bir turunu burada belirtilen süreden daha uzun bir zamanda bitirmemesi gerekir. Bitirdiği takdirde Güvenlik Görevlisi Tur Raporunda “**Tur Süresi Fazla**” hatası görüntülenir.

Nokta Sayısı : Tur İçersinde kaç adet nokta dolaşılacağı belirtilir. Nokta Sayısı yazılıp <Enter> tuşuna basılırsa Tura Dahil Edilen Noktalar Listesindeki Nokta sayısı bu sayıya eşitlenir.

Noktalar Sıralı Dolaşılın : Bu seçenek işaretlenirse; Güvenlik Görevlisi, noktaları, Tura Dahil Edilen Noktalar Listesindeki sıraya göre dolaşmak zorundadır. Yoksa Güvenlik Görevlisi Tur Raporunda “**Sıra Hatası**” mesajı oluşur.

Tanımlı Noktalar : Tom Tanıtımı Bölümünde Tanımlanan Güvenlik Noktaları burada görüntülenir. Bu noktalardan istediğinizi tanımlamakta olduğunuz tura “>” “<” butonları ile dahil edebilir veya geri alabilirsiniz. Bir Noktayı tura dahil etmek demek; dahil edilen noktanın o turda dolaşılmak zorunda olduğu anlamına gelir.

Tura Dahil Edilen Noktalar : Tanımladığınız turda, kontrol edilmesini istediğiniz noktaları buraya eklemelisiniz. Bu listede görüntülenecek en fazla nokta sayısı, Nokta Sayısı sahası ile belirlenir.

Bir Nokta Ekleme ;

- Tura Dahil Edilen Noktalar listesinde noktanın ekleneceği yeri tıklayınız.
- Tanımlı Noktalar Listesinde, eklemek istediğiniz noktayı tıklayınız.
- > Butonunu tıklayınız.

Ekle : Tanımlı Nokta Listesinde seçili olan noktayı Tura Dahil Edilen Noktalar Listesinde seçili yere kopyalar.

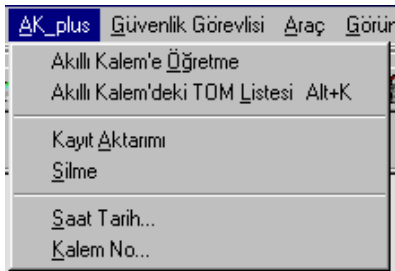
Not : Hangi Noktanın seçili olduğunu; satır başında içi siyah,yönü sağa doğru olan ok işareti belirtir.

Geri Al : Tura Dahil Edilen Noktalar Listesinde seçili olan noktayı bu listeden çıkarır.

Not : Hangi Noktanın seçili olduğunu; satır başında içi siyah, yönü sağa doğru olan ok işareti belirtir.



7.0 Tom Kalem



7.1 TOM KALEM'E ÖĞRETME

Bu işlem; Tom Tanımlama bölümünde tanımlanan TOM' ları Tom Kalem'e öğretir (Hangi TOM güvenlik görevlisi, hangi TOM güvenlik Noktası gibi). Tom Kalem Bilgisayardan bağımsız çalıştığı için (Off line) hangi TOM' un hangi göreve atandığını önceden bilmesi gerekir. Tom Kalem Öğretme işleminin gerekliliği buradan kaynaklanır.

Herhangi bir TOM tanıtımı veya silinme işlemi yapıldığında başka bir deyişle kullandığınız TOM' larda herhangi bir değişiklik olduğunda Tom Kalem'e öğretme işlemi mutlaka yapılmalıdır. Bu işlem yapılmadan **TOM' ların**

kullanılması mümkün değildir. Çünkü, Tom Kalembu TOM' ları tanımayacaktır.

Akıllı Kalem+' a Öğretme İşlemi Akıllı Kalem+' da kayıt varken yapılamaz. Bu nedenle Tom Tanımlama işlemine geçmeden önce Akıllı Kalem+' dan, Kayıf Aktarımı işlemi ile kayıtlar bilgisayara aktarılmalı ve Akıllı Kalem+' daki kayıtlar, Silme işlemi ile silinmelidir. Daha sonra Tom Tanımlama işleminde gereken değişiklikler yapıp son olarak TOM KALEMÖğretme İşlemi yapılmalıdır.

Akıllı Kalem'e Öğretme

- Akıllı Kalem+' ı Haberleşme Yuvası' na yerleştiriniz.



- Butonunu tıklayınız

NOT : Akıllı Kalem'e Öğretme işlemi her gün yapılması gereken bir işlem değildir. Tom Tanımlama bölümünde herhangi bir değişiklik yapıldıktan sonra bir defa yapılması yeterlidir.



7.2 AKILLI KALEM'DEKİ TOM LİSTESİ

Akıllı Kalem+' ın hafızasında, hangi TOM' un hangi görevde (güvenlik görevlisi, araç, nokta...) kullanıldığı raporlanır. Tom Kalemburada raporlanan TOM' lardan başkasını tanımaz.

Akıllı Kalem+' ın bir TOM' u tanınması için, bu TOM' un Tom Tanımlama bölümünde tanıtılması ve Akıllı Kalem'e Öğretme işleminin yapılmış olması gerekir.

Bu raporu alabilmeniz için Akıllı Kalem+' ın Haberleşme Yuvasında olması gerekir.



7.3 KAYIT AKTARIM

Akıllı Kalem+'ın hafızasındaki kayıtları bilgisayara aktarır.

Akıllı Kalem+, sadece Akıllı Kalem' e Öğretme işlemi ile kendisine tanıtılan TOM' ları tanır. Bu TOM' lar kendisine dokundurulduğunda, dokundurulduğu zamanı ve TOM bilgisini hafızasına yazar. Tanımlı TOM'ların Akıllı Kalem+' a her bir dokunuşu bir kayıt demektir.

Her güvenlik görevlisi göreve veya tura başlarken kendi bilgilerini içeren TOM'u Akıllı Kalem+' a dokundurur (1.kayıt). Ondan sonra kontrol edeceği noktalara dokundurmaya başlar (2., 3., 4.kayıt,.....). Bu işlem görevi bitene kadar devam eder.

Bu şekilde Akıllı Kalem+' ın hafızasında kayıtlar birikir. Bu kayıtların raporlanabilmesi için bilgisayara aktarılması gerekir. Güvenlik kontrolünün sağlıklı olabilmesi için kayıtları mutlaka **her gün** bilgisayara aktarınız.

Kayıtlar aktarıldıktan sonra Silme işlemi yapılmalıdır. Bu işlem Seçenekler menüsünden otomatikleştirilebilir.

NOT: Kayıt Aktarımı yapılabilmesi için Akıllı Kalem+'ın Haberleşme Yuvasında olması gerekir.

Dikkat : Aktarılan kayıtları herhangi bir raporda görmeden kesinlikle Silme işlemi yapmayınız.

7.4 SİLME

Akıllı Kalem' in hafızasındaki bütün kayıtları siler! Bu işlem Kayıt Aktarımı işleminden sonra yapılır.

Kayıt Aktarımı Bölümünü dikkatlice okuyunuz. İşlemleri tam olarak yaptığınızdan emin olmadan Silme işlemi yapmayınız.

Program, **Silme** işlemi otomatik olarak yapabilir. Seçenekler menüsünden bu ayarı yapabilirsiniz.

NOT: Silme işleminin yapılabilmesi için Akıllı Kalem+' in Haberleşme Yuvasında olması gerekir.



7.5 SAAT TARİH...

Akıllı Kalem+' in saati ve tarihini ayarlanır.

Ekrana gelen zaman Akıllı Kalem+' dan okunan zamandır. Zamanı istediğiniz gibi ayarladıktan sonra **Tamam** butonunu tıklayınız. Değiştirmek istemiyorsanız **İptal** tuşunu tıklayınız.

Akıllı Kalem+' in saat ve tarihinin, Bilgisayarınızın saat ve tarihi ile aynı olmasını istiyorsanız. **Sistem Saatini Oku** butonunu tıkladıktan sonra **Tamam** butonunu tıklayınız.

NOT: Saat Tarih işleminin yapılabilmesi için Akıllı Kalem+'ın Haberleşme Yuvasında olması gerekir.



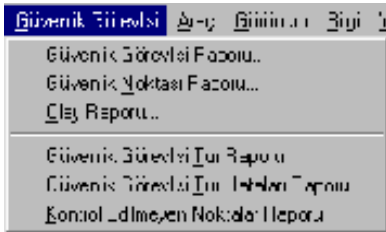
7.6 KALEM NO...

Akıllı Kalem+' in Numarası öğrenilir ve değiştirilebilir. Kalem No; birden fazla Akıllı Kalem+' in kullanıldığı yerlerde Akıllı Kalem+' ları birbirinden ayırt edebilmek ve her kalem için ayrı raporlar alabilmek için kullanılır.

NOT: Kalem No işleminin yapılabilmesi için Akıllı Kalem'in Haberleşme Yuvasında olması gerekir..



8.0 GÜVENLİK GÖREVLİSİ



8.1 GÜVENLİK GÖREVLİSİ RAPORU

Akıllı Kalem+' dan aktarılan kayıtları Güvenlik Görevlilerine göre raporlar. Raporda, önce Güvenlik Görevlisi Adı, sonra da kontrol ettiği noktalar görüntülenir. Bu rapor seçildiğinde; hangi kalemi kullanan güvenlik görevlisinin, hangi tarihler arasındaki kontrol kayıtlarının raporlanmasının belirlemek için **Tarih Girişi** penceresi ekrana gelir.

Bu Menüde;

Başlangıç Tarihi : Buraya yazılan tarih ve saatten daha küçük tarihli kayıtlar raporlanmayacaktır.



Bitiş Tarihi : Buraya yazılan tarih ve saatten daha büyük tarihli kayıtlar raporlanmayacaktır.

Tur : Güvenlik Görevlileri, burada seçeceğiniz Tur'a göre denetlenecektir.

Kalem No : Sıfırdan farklı bir sayı girerseniz, sadece girilen kalem'e ait kayıtlar raporlanır.

Seçim : Sadece sizin seçeceğiniz kayıtlar raporlanır.

Tarih Girişi Penceresinde istediğiniz tarih aralığını yazarak raporu sınırlandırabilirsiniz. Ayrıca birden fazla Tom Kalem kullanıyorsanız **Kalem No**'ya göre raporu sınırlandırabilirsiniz.

Tarih Girişi Penceresindeki **Seçim** butonu ile de sadece seçtiğiniz Güvenlik Görevlilerini raporlayabilirsiniz.



8.2 GÜVENLİK NOKTASI RAPORU

Akıllı Kalem+' dan aktarılan kayıtları Güvenlik Noktalarına göre raporlar. Raporla, önce Güvenlik Noktası Adı, sonra da onu Kontrol eden Güvenlik Görevlileri isimleri yer alır.

Tarih Girişi Penceresinde istediğiniz tarih aralığını yazarak raporu sınırlandırabilirsiniz. Ayrıca birden fazla Tom Kalem kullanıyorsanız **Kalem No**'ya göre raporu sınırlandırabilirsiniz.

Tarih Girişi Penceresindeki **Seçim** butonu ile de sadece seçtiğiniz Güvenlik Görevlilerini raporlayabilirsiniz



8.3 OLAY RAPORU

Bazı işletmeler, güvenlik kontrolünde gelişen tatsız olayları da öğrenmek istemektedirler. Böyle durumlarda; Akıllı Kalem+' a Olay Kitabında yer alan Olay TOM'ları (cam kırık, lambalar açık, hırsızlık var,.. vb.) tanıtılır. Güvenlik Görevlileri bir noktayı kontrol ettikten sonra orada herhangi bir olay görmüşlerse, olayla ilgili TOM' u da Akıllı Kalem+' a dokundurur. Böylelikle o noktadaki olaydan ilgileri haberdar etmiş olur.

Bu rapor, meydana gelen bir olay varsa o noktaları olay türü ile beraber raporlar. **Tarih Girişi** Penceresinde istediğiniz tarih aralığını yazarak raporu sınırlandırabilirsiniz. Ayrıca birden fazla Tom Kalem kullanıyorsanız **Kalem No**'ya göre raporu sınırlandırabilirsiniz.

Tarih Girişi Penceresindeki **Seçim** butonu ile de sadece seçtiğiniz Güvenlik Görevlilerini raporlayabilirsiniz.



8.4 GÜVENLİK GÖREVLİSİ TUR RAPORU

Güvenlik Görevlisi Raporu , Tur Tanımları 'na göre raporlanır. Seçilen tura uymayan durumlar raporda belirtilir. ("TUR Geç Başlamış", "Nokta Dolaşılmamış", gibi...)

Tarih Girişi Penceresinde istediğiniz tarih aralığını yazarak raporu sınırlandırabilirsiniz. Ayrıca birden fazla Tom Kalem kullanıyorsanız **Kalem No**'ya göre raporu sınırlandırabilirsiniz.

Tarih Girişi Penceresindeki **Seçim** butonu ile de sadece seçtiğiniz Güvenlik Görevlilerini raporlayabilirsiniz.

Tarih giriş penceresinde seçeceğiniz tura göre rapor alınır. Bu nedenle seçtiğiniz tura uygun tarih aralığı girmelisiniz.

Örneğin; gündüz görev yapan güvenlik görevlilerini raporlarken, gece turlarını denetlemek için tanımladığınız turu seçerseniz veya 1 nolu Akıllı Kalem+'ı denetlemek için yaptığınız tur tanımını, 2 nolu Akıllı Kalem+'ı raporlarken seçerseniz raporda bir çok hata ile karşılaşacaksınız



8.5 GÜVENLİK GÖREVLİSİ TUR HATALARI RAPORU

Güvenlik Görevlisi Tur Raporu ile aynı raporu verir. Farklı olarak sadece hata yapılan turları raporlar. Herhangi bir hatanın yapılmadığı turlar görülmez böylece daha kısa rapor alınmış olur.

Tarih Girişi Penceresinde istediğiniz tarih aralığını yazarak raporu sınırlandırabilirsiniz. Ayrıca birden fazla Tom Kalem kullanıyorsanız **Kalem No**'ya göre raporu sınırlandırabilirsiniz.

Tarih Girişi Penceresindeki **Seçim** butonu ile de sadece seçtiğiniz Güvenlik Görevlilerini raporlayabilirsiniz. Tarih girişi penceresinde seçeceğiniz tura göre rapor alınır. Bu nedenle seçtiğiniz tura uygun tarih aralığı girmelisiniz. Örneğin gündüz görev yapan güvenlik görevlilerini raporlarken, gece turlarını denetlemek için tanımladığınız turu seçerseniz veya 1 nolu Akıllı Kalem+'ı denetlemek için yaptığınız tur tanımını, 2 nolu Akıllı Kalem+'ı raporlarken seçerseniz raporda bir çok hata ile karşılaşabilirsiniz.



8.6 KONTROL EDİLMİYEN NOKTALAR RAPORU

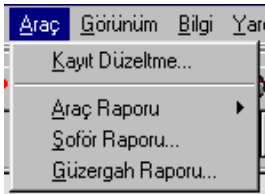
Güvenlik Görevlilerinin yapmış oldukları her turda kontrol etmedikleri noktalar raporlanır. Güvenlik Görevlisinin kontrol ettiği noktalar Tarih Girişi Penceresinde seçilecek Tur Tanımındaki noktalarla karşılaştırılır. Tur Tanımında Tura Dahil Edilen Noktalarda olduğu halde Güvenlik Görevlisinin kontrol etmediği ne kadar nokta varsa raporda görülür.

Tarih Girişi Penceresinde istediğiniz tarih aralığını yazarak raporu sınırlandırabilirsiniz. Ayrıca birden fazla Tom Kalem kullanıyorsanız **Kalem No**'ya göre raporu sınırlandırabilirsiniz.

Tarih Girişi Penceresindeki **Seçim** butonu ile de sadece seçtiğiniz Güvenlik Görevlilerini raporlayabilirsiniz. Tarih girişi penceresinde seçeceğinize tura göre rapor alınır. Bu nedenle seçtiğiniz tura uygun tarih aralığı girmelisiniz.



9.0 ARAÇ



9.1 KAYIT DÜZELTME

Akıllı Kalem+'dan aktarılan Araç Kayıtları üzerinde değişiklikler yapılan bölümdür. Her zaman için ilk kayıt çıkış (gidiş), ondan sonra gelen kayıt giriş (dönüş) olarak kabul edilir.

Araç göreve çıkarken Akıllı Kalem+'a dokunur fakat girerken dokunmaz ise giriş ve çıkış kayıtları tam tersine döner (Giriş,çıkış olarak; çıkış da giriş olarak görünür). Bu nedenle bu bölümde araç kayıtları günlük denetlenmeli ve girişini veya çıkışını unutanlar gerekli yeni kayıtlar eklenerek düzeltilmelidir.

İstenirse araçlarla beraber Şoför, güzergah ve Km takibi de yapılabilir. Bunun için Güzergah ve Şoför Tanımları önceden yapılmış olmalıdır.

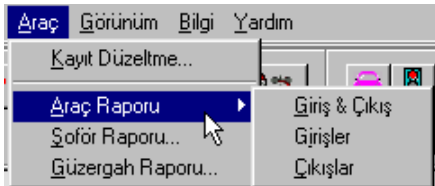
Araçı kullanan şoför ve aracın güzergahı; aracın ÇIKIŞ kaydına girilir. Bu iki bilgiyi hiç bir zaman giriş kaydına girmeyiniz.

9.2 ARAÇ RAPORU



Giriş Çıkış Raporu

Araçlarla ilgili en kapsamlı rapordur. Araçların giriş-çıkış zamanları, şoförler, güzergahlar ve bunlarla ilgili diğer bilgiler ayrıntılı olarak raporlanır.



Giriş Raporu

Araçlara ait sadece giriş kayıtları raporlanır



Çıkış Raporu

Araçlara ait sadece çıkış kayıtları raporlanır.



9.3 ŞOFÖR RAPORU

Araç hareketleri şoförlere göre gruplandırılarak raporlanır.



9.4 GÜZERGAH RAPORU

Araç hareketleri Güzergahlara göre gruplandırılarak raporlanır.



10.0 TEKNİK ÖZELLİKLERİ

10.1 TOM KALEM

Kayıt Kapasitesi : 2872

Tanımlanabilir Kart Sayısı: 400

Çalışma Voltajı : 3 V DC

Çalışma Sıcaklığı : -10 ~ +50 °C

PC ile Haberleşme Şekli : RS 232

TOM ile Haberleşme Şekli: One Wire

Boyutu : Boy 170mm - Çap 28 mm

Dış Kılıf : 1,5 mm Paslanmaz Çelik üzerine plastik kaplama

Ağırlık : 300 gr

Batarya Ömrü : CR123 A pil ile 1.000.000 okuma

İşletim Sistemi : Win 9x, NT, Win 2000, Win ME, XP

Diğer Özellikleri : Sesli ve ışıklı uyarılar

Servis Ömrü : 10 yıldır.

- * Üstün TOuch Memory Teknolojisine sahiptir.
- * Kalem'in pili çıkarılsa bile bellekteki kayıtlar uzun süre saklanır. (EEPROM)
- * Kullanım sırasında, TOM'lara dokununca ışıklı ve sesli "Kayıt Alındı" uyarısı verir.
- * Bilgisayar bağlantısı RS 232 C ile kalem yuvası üzerinden yapılır.
- * 0.4 saniye içinde bilgi transferi yapar.
- * Paslanmaz çelikten gövdesi sayesinde elektronik kısım korumaya alınmıştır.
- * Pratik, küçük ve kolay taşınır.
- * Düşmeye ve darbeye karşı dayanıklıdır.

10.2 GÜVENLİK GÖREVLİSİ VE GÜVENLİK NOKTASI TOM'LARI

- * Lazer ile kazınmış 1019 (18 bin katrilyon) uzunluğundaki şifrelere sahiptirler.
- * Paslanmaz çelik gövdeleri ile dayanıklıdır.
- * Sudan, güneşten elverişsiz dış koşullardan etkilenmezler.
- * Çalışma sıcaklığı -40°C ~ +85°C arasındadır.
- * Servis ömrü ideal olarak sonsuzdur.
- * Çalışma gerilimini bilgi hattından alır.
- * 5 FT yükseklikten atıldığında bile özelliğinden hiçbirşey kaybetmez.
- * 3 gr ağırlığındadır.



11.0 PİL DEĞİŞTİRİLMESİ

PİL BİTME UYARISI

Tom Kalem herhangi bir tanımlı TOM'a dokundurulduğunda normalde bir uzun bip sesi verir. Normalden farklı olarak bir uzun bir kısa bip sesi veriyorsa bu ses pilin bitme uyarısıdır. Tom Kalem bu uyarıdan sonra bir süre daha kayıt alır. **En kısa sürede pilinizi değiştiriniz.**

3V' luk CR 123 A Lityum pil yaklaşık 1.000.000 okuma yapar. Bu da normal kullanımda 1 YIL boyunca fonksiyonlarını yerine getireceğini gösterir. **AKILLI KALEM'İN PİLİNİ YILDA 1 KEZ DÜZENLİ OLARAK DEĞİŞTİRMENİZİ TAVSİYE EDERİZ.**

PİL DEĞİŞİMİ

Akıllı Kalem+' ın Pilini Değiştirmek için aşağıdaki işlemler sırası ile izlenmelidir.

- * Sistem setinin içindeki alyan, QC etiketinin altındaki yuvaya yerleştirilir, saat yönünün tersi yönünde çevrilerek açılır.
- * TOM KALEMkapak kısmından tutularak dış çelik gövdeden ayrılır.





* 3 V'luk Lityum pil yuvasından çıkarılarak yeni pil kutupları aynı yönlere gelecek şekilde yerine yerleştirilir. Kapak tarafı (-), ağız tarafı (+).

* Akıllı Kalem'in gövdesi kapak ile döndürülerek birleştirilir.

* Alyan ile tekrar sıkılarak sabitlenir.

DİKKAT..! Pili değiştirirken; kalemin kapak tarafı (-), ağız tarafı (+) olacak şekilde yerleştiriniz.

Kapak üzerindeki vidalar kesinlikle açılmamalıdır.WARNING

PİL KULLANIMINDA DİKKAT EDİLECEK HUSUSLAR

1. Pillerin (-) ve (+) kutuplarının doğru biçimde yerleştirilmesi son derece önemlidir.
2. Pilleri herhangi bir şekilde kesinlikle şarj işlemine tabi tutmayın.
3. Kullanılmış pillere hayatıyet kazandırmak için kesinlikle ısıtmayın.
4. Pilleri çocuklardan uzak tutun ve çöpe atmayın.
5. Piller ateşe atılmamalı ve sökülmeye çalışılmamalıdır.



12.0 UYARILAR

BAKIM, ONARIM VE KULLANIMDA

UYULMASI GEREKEN KURALLAR

rnlerimiz firmamız garantisinde olup Tamir ve Bakımı iin mutlaka firmamıza gnderileceklerdir. (Tamir, Bakım ve Onarımlar retici Firma tarafından yapılacaktır.) Kullanıcı Firmalar kesinlikle rn tamir edip arızaları varsa onarmaya alıřmamalıdır.

Tom Kalem arızalandığında veya bakım ve onarım yapılması gerektiğinde rn satın alınan yetkili firma aracılığı ile ya da direk olarak kılavuzda yazılı olan servis adresimize gnderiniz. Tom Kalem gnderilmeden nce servisimiz telefon [(0232) 328 16 45] aracılığı ile bilgilendirilmeli ve telefon ile servis alınmalıdır. Sorun telefon ile zlemezse, rn sorunun yazılı olduėu bir evrak ile beraber tamir ve bakım iin servise gnderilmelidir. Yolda meydana gelebilecek kaybolmalardan firmamız sorumlu deėildir.

Kullanıcı Akıllı Kalem+' ı sadece pilini deėiřtirmek iin aar, pili deėiřtirir ve kapatır. Bu iřlem de yılda yaklařık bir kez yapılır. Tom Kalem 3 V'luk CR 123 A Lityum Piller ile 1.000.000 okuma yapmaktadır.

TOM KALEM Gvenlik Kontrol Sistemi'nin kullanımı sırasında insan ve evre saėlığını tehlikeye sokabilecek, zararlı olabilecek hibir etkisi yoktur. (Tom Kalem Trk Standartları Enstitsnn Yanıcı ve patlayıcı ortamlarda kullanılabilirliėi iin **TSE ex** belgesine de sahiptir.Syf: 28)

TOM KALEMperiyodik bakım gerektirmez. Ancak bakım yaptırmak isteyen firmalara bu hizmet sadece POLİMEK tarafından saėlanır. Aksi halde rn zarar grebilir..



YETKİLİ SERVİS

YETKİLİ SERVİS

POLİMEK ELEKTRONİK VE BİLGİSAYAR SAN. TIC. LTD. STİ.

Adres: Atatürk Organize Sanayi Bölgesi 10024Sk. No:9

Çigli / İZMİR TÜRKİYE

Tel: +90 232 328 16 45 (pbx)

Fax: +90 232 328 16 74 - 328 17 72

SANAYİ VE TİCARET BAKANLIĞI GARANTİ BELGESİ

BELGE NO : 35 -0331

BELGE İZİN TARİHİ : 12 ARALIK 2002

13.0 ALPHABETIC INDEX

A.K.+ GÜVENLİK KONTROL SİSTEMİ. 4	TOM KALEM'E ÖĞRETME	32
A.K.+ ' IN KULLANIM ALANLARI	AKILLI KALEM'DEKİ KART LİSTESİ ..	33
TOM KALEM + GÜVENLİK KONTROL SİSTEMİ'NİN ELEMANLARI	KAYIT AKTARIMI.....	34
TOM KALEM + GÜVENLİK KONTROL SİSTEMİ'NİN FARKLILIKLARI	SİLME	34
TOM KALEM + GÜVENLİK KONTROL SİSTEMİ UYGULAMA ÖRNEĞİ ...	SAAT TARİH	35
TOM KALEM + GÜVENLİK KONTROL SİSTEMİ UYGULAMA ÖRNEĞİ ...	KALEM NO	35
TOM KALEM + GÜVENLİK KONTROL SİSTEMİ UYGULAMA ÖRNEĞİ ...	GÜVENLİK GÖREVLİSİ	36
TOM KALEM + GÜVENLİK KONTROL SİSTEMİ UYGULAMA ÖRNEĞİ ...	GÜVENLİK GÖREVLİSİ RAPORU	36
TOM KALEM + GÜVENLİK KONTROL SİSTEMİ UYGULAMA ÖRNEĞİ ...	GÜVENLİK NOKTASI RAPORU ..	40
TOM KALEM + GÜVENLİK KONTROL SİSTEMİ UYGULAMA ÖRNEĞİ ...	OLAY RAPORU	41
TOM KALEM + GÜVENLİK KONTROL SİSTEMİ UYGULAMA ÖRNEĞİ ...	GÜVENLİK GÖREVLİSİ TUR RAPORU	41
TOM KALEM + GÜVENLİK KONTROL SİSTEMİ UYGULAMA ÖRNEĞİ ...	TUR HATALARI RAPORU	43
TOM KALEM + GÜVENLİK KONTROL SİSTEMİ UYGULAMA ÖRNEĞİ ...	KONTROL EDİLMİYEN NOKTALAR RAPORU	44
TOM KALEM + GÜVENLİK KONTROL SİSTEMİ UYGULAMA ÖRNEĞİ ...	ARAÇ	45
TOM KALEM + GÜVENLİK KONTROL SİSTEMİ UYGULAMA ÖRNEĞİ ...	KAYIT DÜZELTME	45
TOM KALEM + GÜVENLİK KONTROL SİSTEMİ UYGULAMA ÖRNEĞİ ...	ARAÇ RAPORU	46
TOM KALEM + GÜVENLİK KONTROL SİSTEMİ UYGULAMA ÖRNEĞİ ...	ŞOFÖR RAPORU	47
TOM KALEM + GÜVENLİK KONTROL SİSTEMİ UYGULAMA ÖRNEĞİ ...	GÜZERGAH RAPORU	47
TOM KALEM + GÜVENLİK KONTROL SİSTEMİ UYGULAMA ÖRNEĞİ ...	TEKNİK ÖZELLİKLER	48
TOM KALEM + GÜVENLİK KONTROL SİSTEMİ UYGULAMA ÖRNEĞİ ...	TOM KALEM +	48
TOM KALEM + GÜVENLİK KONTROL SİSTEMİ UYGULAMA ÖRNEĞİ ...	GÜVENLİK NOKTASI	49
TOM KALEM + GÜVENLİK KONTROL SİSTEMİ UYGULAMA ÖRNEĞİ ...	PİL DEĞİŞTİRİLMESİ	50
TOM KALEM + GÜVENLİK KONTROL SİSTEMİ UYGULAMA ÖRNEĞİ ...	UYARILAR	52
TOM KALEM + GÜVENLİK KONTROL SİSTEMİ UYGULAMA ÖRNEĞİ ...	YETKİLİ SERVİS	53

 TÜRK STANDARLARI ENSTİTÜSÜ KALİTE UYGUNLUK BELGESİ TURKISH STANDARDS INSTITUTION CERTIFICATE OF CONFORMANCE TO QUALITY	
Mekânın Tanımı	Description of the Mark
BELGE KAPSAMI SCOPE/SCOPE NUMBER OF LICENSEE	TSEK <small>TC-TR-EN</small> TR 14 027919
BELGEİN VERİLE BİTİŞİ TARİHİ DATE OF ISSUE OF LICENSEE	03/03/2007
BELGEİN SON DEĞERLEMLİ TARİHİ LICENSEE VALID UNTIL	03/03/2007
BELGE SAHİBİ ORGANİZASYON ADI NAME OF THE LICENSEE HOLDER	POLİMER ELEKTRONİK VE İKLİMATİVE SAKLA VE TİCARET LTD.ŞTİ.
BELGE SAHİBİ ORGANİZASYON ADRESİ ADDRESS OF THE LICENSEE HOLDER	A.O.S.B. 19034 SOK NO 9 ÇOLUĞLUZİÇMEN
VERİLELİ YERİN ADRESİ REGISTERED TRADE MARK	"POLİMER" BİSMİNALI
ÜRÜNÜN YERİ ADRESİ ADDRESS OF THE MANUFACTURING PLACE	A.O.S.B. 19034 SOK NO 9 ÇOLUĞLUZİÇMEN
BELGE KAPSAMI: AKILLI KALEM-GÜVENLİK VE KONTROL SİSTEMİ	
 Hürriyet İZETTA İcra Kurulu Başkanı	
BU BELGE KALİTE YAKINLAŞTIRMA, TİCARET BAKANLIĞI, ENERJİ VE TİCARET BAKANLIĞI BELGELERİ ENSTİTÜSÜ TARAFINDAN VERİLMİŞTİR. VERİLEN BELGE, ENERJİ VE TİCARET BAKANLIĞI BELGELERİ ENSTİTÜSÜNE GÖRE VERİLMİŞTİR.	
Kuruluş Adı: Enstitü TSEK İcra Kurulu Başkanlığı, Tıp Fakültesi, Akademi Cad. D/2 Kat: 1, 06100 Beştepe/ANKARA Kuruluş Yılı: 1980 Türkiye Cumhuriyeti Mevzuatı: Product Certification Center • Neaşehir Cad. Kat: 1/2 • 06100 Beştepe/ANKARA Tlx: Phone: +90 312 427 91 00 91 00 00 00 00 • Telex: +90 312 427 91 00 • Fax: +90 312 427 91 00 • Web: www.tse.org.tr • e-mail: kb@tse.org.tr	

 TÜRK STANDARLARI ENSTİTÜSÜ HİZMET YERİ YETERLİLİK BELGESİ	
Belge Türü: Belge Sahibi: Belge No: Belge Geçerlilik Tarihi:	TÜRLÜĞÜ: NİHAZİ: NO: GEÇERLİLİK TARİHİ:
Belge Sahibi: Belge Sahibi Adresi: Belge Yeri Adresi: Belge Yeri Adresinin Açıklaması:	BELGE SAHİBİ: BELGE SAHİBİ ADRESİ: BELGE YERİ ADRESİ: BELGE YERİ ADRESİNİN AÇIKLAMASI:
Verilen Hizmetin Kapsamı:	
1- YETERLİLİK BELGESİ ALAN İKİNCİ KİŞİLERİN PERSONEL YAKUP SİSTEMİNİN ÇIKARILMA TARZI 2- POLİMER ELEKTRONİK VE İKLİMATİVE SAKLA VE TİCARET LTD.ŞTİ. YETERLİLİK BELGESİ	
Bu belge, Enstitü TSEK İcra Kurulu Başkanlığı, Tıp Fakültesi, Akademi Cad. D/2 Kat: 1, 06100 Beştepe/ANKARA adresinde belgelerin verildiği yerdedir.	
 Hürriyet İZETTA İcra Kurulu Başkanı	
Bu belge, Enstitü TSEK İcra Kurulu Başkanlığı, Tıp Fakültesi, Akademi Cad. D/2 Kat: 1, 06100 Beştepe/ANKARA adresinde belgelerin verildiği yerdedir.	

T.C.
SANAYİ VE TİCARET BAKANLIĞI
Tüketicinin ve Rekabete Korunması Genel Müdürlüğü

SATIŞ SONRASI HİZMETLERİ YETERLİLİK BELGESİ

Belgenin Verili Tarihi ve Sayısı : 01-12-2013 0418

İMALATÇI / İTİHALATÇI FİRMANIN

UNVANI : POLİMEK ELEKTRONİK ve BİLGESAYAR SAN. TİC. LTD. ŞTİ.
MERKEZ ADRESİ : ATATÜRK ORGANİZE SANAYİ BÖLGESİ 19024 SK. NO: 9
GİÖLÜ - İZMİR
VERİLEN HİZMETİN KAPSAMI : YETKİLİ SERVİSLER - BEKÇİ KONTROL SAATLERİ,
PERSONEL ve ÖZGİRME TAKİP İSİTEMLERİ, OTOPARK
TAKİP İSİTEMLERİ İÇİN KURSUYERLER
- POLİMEK MERKEZ SERVİSİ

Bu Belgenin Kullanılmasında 4977 sayılı Tüketicinin Korunması Hakkında Kanun ve bu Kanun'a dayandıkları yürürlükte bulunan Sanayi Müallerinin Satış Sonrası Hizmetleri Hakkında Yönetmelik uygulanır. T.C. Sanayi ve Ticaret Bakanlığı Tüketicinin ve Rekabete Korunması Genel Müdürlüğü tarafından tebliğ edilmiştir.


Mustafa Kemal
Genel Müdür

T.C.
SANAYİ VE TİCARET BAKANLIĞI
İZMİR SANAYİ VE TİCARET İL MÜDÜRLÜĞÜ

GARANTİ BELGESİ

Belgenin Verili Tarihi ve Sayısı : 01-12-2013 35-331

Bu Belgenin Kullanılmasında 4977 sayılı Tüketicinin Korunması Hakkında Kanun ve bu Kanun'a dayandıkları yürürlükte bulunan Garanti Belgesi Yürürlükte Bulunan Diğer Yönelik Yönetmelik, T.C. Sanayi ve Ticaret Bakanlığı İl Müdürlüğü tarafından tebliğ edilmiştir.

İMALATÇI / İTİHALATÇI FİRMANIN

UNVANI : POLİMEK ELEKTRONİK ve BİLGESAYAR SAN.TİC.LTD.ŞTİ.
MERKEZ ADRESİ : Atatürk Organize Sanayi Bölgesi
19024 Sokak No: 9 GİÖLÜ - İZMİR
TELEFONU : 0232 328 16 45 (pbx)
TELEFAXI : 0232 328 16 74

FİRMA YETKİLİ İNSANININ

İMZASIZ KASINI

MALİN

ÜNVE : GÜVENLİK KONTROL, PERSONEL ve GEÇİŞ KONTROL
NİSİTİMLERİ
MARKASI : POLİMEK
SERİSİ : AK-2000 AKILLI KALEM, 40 AKILLI KALEM PINK, PRODFPEN
BANDROLÜ VE SERİ NO : PRODFPENITY KALIN, PRODFPH 2046, PRODFPH 2060, ACE-3000
TARİHİ TARİHİ VE YERİ : 1 (Bir) Yıl
GARANTİ SÜRESİ : 20'ye eşittir
AZAMI TİLME SÜRESİ

SATICI FİRMANININ

UNVANI :
ADRESİ :
TELEFONU :
TELEFAXI :
TARİHİ YERİ VE NO :
TARİHİ İMZA KASINI